

UCHWAŁA NR VI/40/11

RADY GMINY BOĆKI

z dnia 15 czerwca 2011r.

w sprawie zatwierdzenia Planu Odnowy Miejscowości Starowieś

Na podstawie art. 18 ust.2 pkt 9 lit. e ustawy z dnia 8 marca 1990r. o samorządzie gminnym /Dz. U. z 2001r. Nr 142, poz. 1591, z 2002r. Nr 23, poz. 220, Nr 62, poz. 558, Nr 113, poz. 984, Nr 153, poz. 1271, Nr 214, poz. 1806, z 2003r. Nr 80, poz. 717, Nr 162, poz. 1568, z 2004r. Nr 102, poz. 1055, Nr 116, poz. 1203 i Nr 167 poz. 1759, z 2005r. Nr 172, poz. 1441 i Nr 175, poz. 1475, z 2006r. Nr 17 poz. 128 i Nr 146, poz. 1055, Nr 181 poz. 1337 oraz z 2007r. Nr 48, poz. 327, Nr 138, poz. 974 i Nr 173, poz. 1218, z 2008r. Nr 180, poz. 1111, Nr 223, poz. 1458, z 2009r. Nr 52, poz. 420, Nr 157, poz. 1241 z 2010r. Nr 28, poz. 142 i 146, Nr 40, poz. 230, Nr 106, poz. 675, z 2011 r Nr 21, poz. 113/ uchwała się co następuje:

§ 1. Zatwierdza się Plan Odnowy Miejscowości Starowieś do realizacji zadań wynikających z działania 3.2. Podstawowe usługi dla gospodarki i ludności wiejskiej oraz działania 3.3 Odnowa i rozwój wsi w ramach Programu Rozwoju Obszarów Wiejskich 2007-2013 stanowiącej załącznik do uchwały.

§ 2. Wykonanie Uchwały powierza się Wójtowi Gminy.

§ 3. Uchwała wchodzi w życie z dniem podjęcia.

Przewodniczący Rady Gminy

Krzysztof Bazylewski

**Załącznik do
uchwały
nrVI/40/2011
Rady Gminy Boćki
Z dnia 15 czerwca**

PLAN ODNOWY MIEJSCOWOŚCI STAROWIEŚ 2011-2017

SPIS TREŚCI

Wstęp	3
1. Charakterystyka miejscowości Starowieś.....	4
2. Inwentaryzacja zasobów.....	6
3. Analiza SWOT	9
4. Opis planowanych zadań inwestycyjnych i przedsięwzięć aktywizujących społeczność lokalną w okresie co najmniej 7 lat od dnia przyjęcia planu odnowy miejscowości.	11
5. Opis i charakterystyka obszarów o szczególnym znaczeniu dla zaspokojenia potrzeb mieszkańców, sprzyjających nawiązywaniu kontaktów społecznych, ze względu na ich położenie oraz cechy funkcjonalno- przestrzenne.....	12

Wstęp

Plan Odnowy Miejscowości jest dokumentem niezbędnym przy aplikowaniu Gminy Boćki o środki finansowe Unii Europejskiej w ramach „Programu Rozwoju Obszarów Wiejskich na lata 2007-2013”.

Plan Odnowy Miejscowości Starowieś jako dokument planistyczny, stanowi uzupełnienie dotychczasowych planów i strategii mających na celu zrównoważony rozwój Gminy Boćki.

Celem działania „Odnowa i rozwój wsi” jest poprawa jakości życia na obszarach wiejskich przez zaspokojenie potrzeb społecznych i kulturalnych mieszkańców wsi oraz promowanie obszarów wiejskich. Jednocześnie działanie to umożliwi rozwój tożsamości społeczności wiejskiej, zachowanie dziedzictwa kulturowego i specyfiki obszarów wiejskich, a także wpłynie na wzrost atrakcyjności turystycznej i inwestycyjnej obszarów wiejskich.

W ramach działania pomocą finansową zostaną objęte projekty dotyczące:

1. budowy, przebudowy, remontu lub wyposażenia obiektów:
 - a) pełniących funkcje publiczne, społeczno-kulturalne, rekreacyjne i sportowe,
 - b) służących promocji obszarów wiejskich, w tym propagowaniu i zachowaniu dziedzictwa historycznego, tradycji, sztuki oraz kultury,
2. kształtowania obszaru przestrzeni publicznej;
3. budowy remontu lub przebudowy infrastruktury związanej z rozwojem funkcji turystycznych, sportowych lub społeczno-kulturalnych;
4. zakupu obiektów charakterystycznych dla tradycji budownictwa w danym regionie, w tym budynków będących zabytkami, z przeznaczeniem na cele publiczne;
5. odnawiania, eksponowania lub konserwacji lokalnych pomników historycznych, budynków będących zabytkami lub miejsc pamięci;
6. kultywowania tradycji społeczności lokalnej oraz tradycyjnych zawodów.

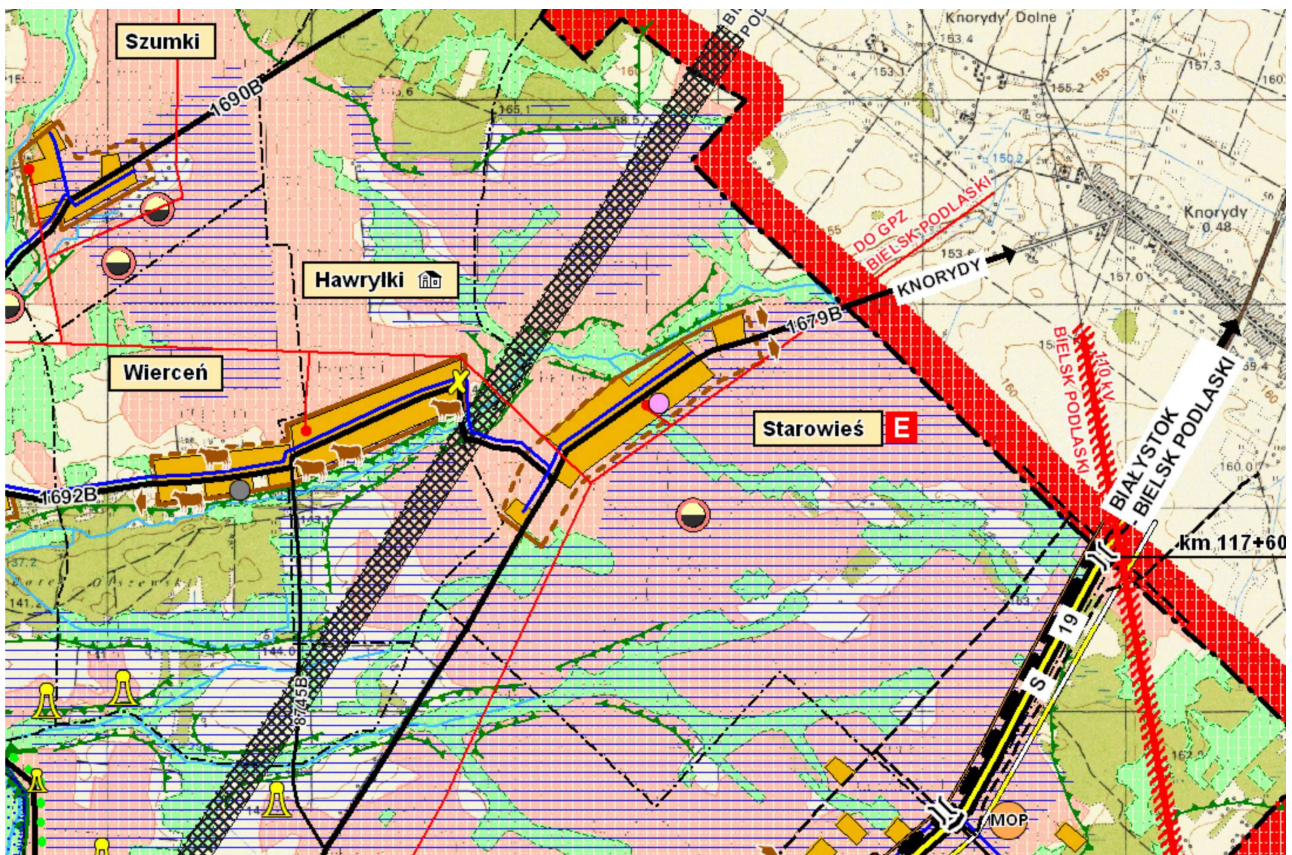
W Planie Odnowy Miejscowości Starowieś zawarto charakterystykę miejscowości, inwentaryzację zasobów służących odnowie miejscowości, analizę SWOT, czyli mocne i słabe strony miejscowości oraz opis planowanych zadań inwestycyjnych i przedsięwzięć aktywizujących społeczność lokalną, a także opis i charakterystykę obszarów o szczególnym znaczeniu dla zaspokojenia potrzeb mieszkańców, sprzyjających nawiązywaniu kontaktów społecznych, ze względu na ich położenie oraz cechy funkcjonalno-przestrzenne.

Plan Odnowy Miejscowości Starowieś powstał z inicjatywy mieszkańców miejscowości przy współdziałaniu przedstawicieli gminy. Jest to plan otwarty stwarzający możliwość aktualizacji w zależności od potrzeb społecznych i uwarunkowań finansowych. Oznacza to, że mogą być dopisywane nowe zadania, a także to, że może zmienić się kolejność ich realizacji w zależności od wdrażania i dostępu do środków finansowych.

3. Charakterystyka miejscowości Starowieś

Położenie administracyjno-geograficzne

Miejscowość Starowieś leży w północnej części Gminy Boćki położonej w południowej części Województwa Podlaskiego w Powiecie Bielskim. Miejscowość Starowieś jest jedną z 34 wsi sołectkich gminy Boćki. Miejscowość Starowieś położona jest w odległości ok. 13 km od miasta Bielsk Podlaski i ok. 5 km od Bociek. Dostępność komunikacyjną wsi należy ocenić jako dobrą i charakteryzującą się stałym rozwojem. Dominantą przestrzenną jest świetlica wiejska w centrum miejscowości. Wieś położona jest w otoczeniu lasów. Decyduje to o bardzo malowniczych krajobrazach, atrakcyjności dla zamieszkania i wypoczynku.

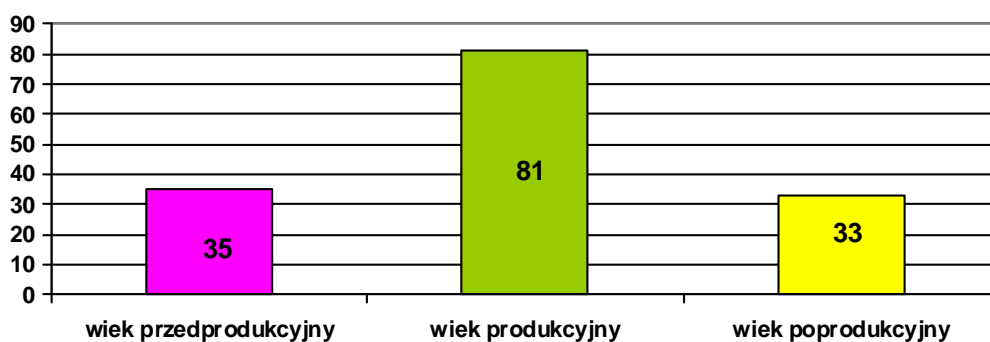


Demografia

Według danych Urzędu Gminy na dzień 01 stycznia 2010 roku obszar Gminy Boćki zamieszkiwało 4893 osób. Ludność wsi Starowieś stanowi 3,29% ludności Gminy Boćki tj. 161 mieszkańców. Dobra lokalizacja a także istniejąca i dobrze działająca infrastruktura techniczna i społeczna sprawia, że w ostatnim czasie da się zaobserwować trend polegający na nabywaniu niezamieszkałych, starych zabudowań przez mieszkańców spoza miejscowości, ich odnawianiu i przystosowywaniu do zamieszkania.

Zestawienie struktury mieszkańców gminy według ekonomicznych grup wieku w 2010 r. przedstawia poniższa tabela i wykres.

Ludność gminy w	Ogółem	%
└ wieku przedprodukcyjnym	35	31%
└ wieku produkcyjnym	81	54%
└ wieku poprodukcyjnym	33	15%
razem	161	



Na podstawie danych statystycznych, z analizy struktury wieku ludności wynika, że przybywa ludności w wieku produkcyjnym – grupa ta stanowi aktualnie 81 % ogólnej liczby mieszkańców. Ludność w wieku przedprodukcyjnym stanowi 35 %, natomiast w wieku poprodukcyjnym 33 %. Bardzo korzystnie przedstawia się procentowy stosunek ludności w wieku produkcyjnym do ludności w wieku poprodukcyjnym. We wsi Starowieś

dynamicznie wzrasta liczba ludności w wieku produkcyjnym, co rokuje prężny rozwój sołectwa w przyszłości.

Instytucje

Na terenie miejscowości Starowieś nie ma szkoły, nie ma tu także poczty, ośrodka zdrowia, kościoła. Wieś należy do parafii w Boćkach.

Historia

Nazwa miejscowości pochodzi od słowa *Staresetoz* języka staroruskiego. Pierwsze zmianki o wsi pochodzą z XVI wieku kiedy pod nazwą Stara Wieś miejscowość należała do dworu boćkowskiego, który był pod władaniem Sapiehy.

2. Inwentaryzacja zasobów

Przez teren wsi przebiega droga powiatowa nr 1679B. Droga służy mieszkańcom jako dojazd do sąsiednich miejscowości a także do miasta Bielsk Podlaski.

Starowieś i okolice posiadają bogate walory krajobrazowe. Znajdują się tutaj przepiękne łąki i lasy, tonące w zieleni. Szata roślinna wzbogaca urok miejscowości zimą jak i latem .

Zaopatrzenie w wodę i kanalizację

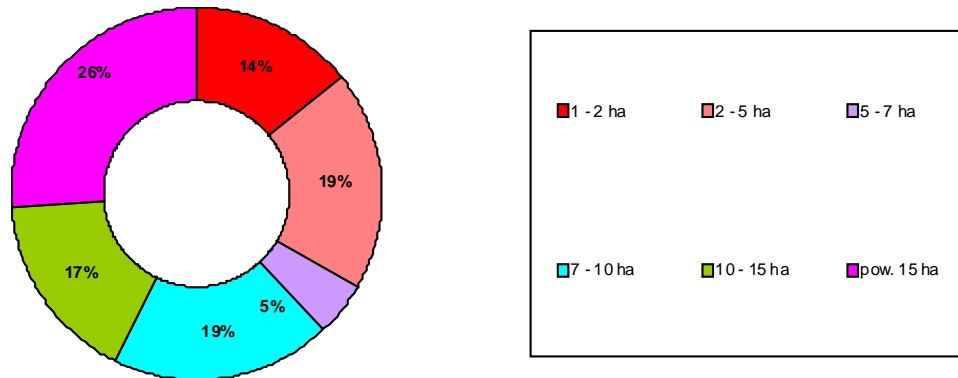
Miejscowość posiada sieć wodociągową, ale nie jest skanalizowana.

Rolnictwo i gospodarka

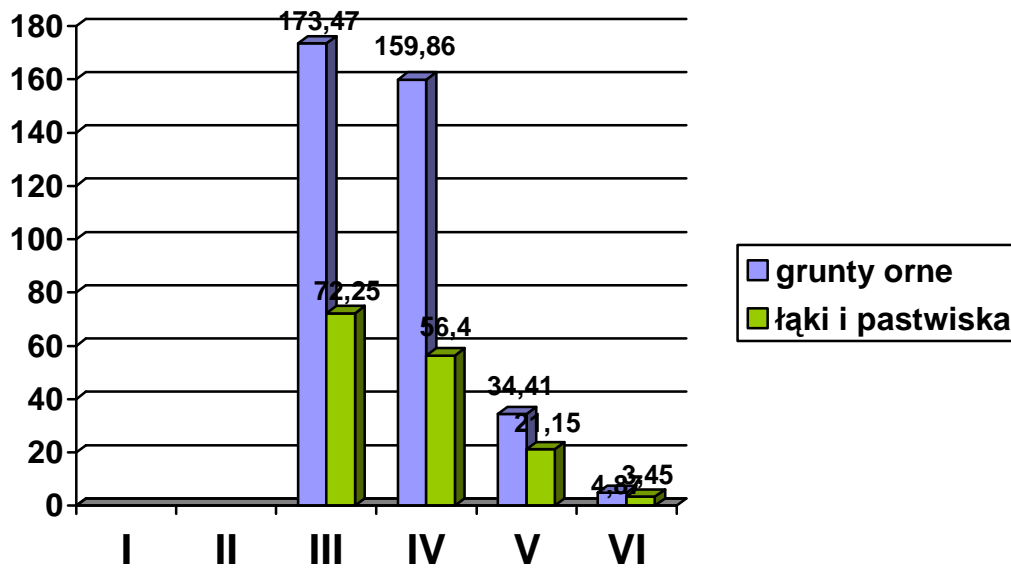
Podstawowym zajęciem mieszkańców wsi Starowieś jest przede wszystkim praca najemna oraz rolnictwo. Znaczna liczba osób codziennie dojeżdża do pracy w Bielsku Podlaskim lub innych miejscowościach.

Wieś Starowieś nie posiada znaczącego przemysłu wytwórczego, czy też przetwórczego. Na terenie Starowieś znajdują się 104 gospodarstwa domowe. Gospodarstwa rolne są niewielkiej o powierzchni powyżej 7 ha. Są to gospodarstwa prowadzone w tradycyjny sposób, których właściciele uprawiają grunta pod produkcje roślinną a także na niewielką skalę zajmują się hodowlą zwierząt ras mlecznych i mięsnych, w większości na potrzeby własne ale również na sprzedaż.

Struktura gospodarstw rolnych wg wielkości powierzchni:



Zestawienie gruntów według klasoużytków



W obrębie Starowsi występują gleby dobrej jakości. Wśród użytków rolnych większość stanowią grunty klasy III i IV a także w niewielkiej ilości V i VI. Wszystkie te użytki są uprawiane rolniczo. Klasa gleb determinuje rodzaj działalności rolniczej. Wśród zasiewów rolnych dominuje pszenica, uprawiana jest także mieszanka zbożowa, żyto.

Powierzchnia lasów w obszarze Starowsi wynosi 24,42 ha.

Malownicze położenie wsi w mozaikowym krajobrazie powoduje, że Krasna Wieś jest miejscowością atrakcyjną turystycznie.

Z czego się utrzymują mieszkańcy:

- praca ,
- działalność gospodarcza
- rolnictwo,
- emerytury i renty,
- zasiłki z opieki społecznej

Działalność kulturalna i sportowa

Centrum życia kulturalnego miejscowości Starowieś jest świetlica wiejska, miejsce do różnych form wspólnych spotkań integrujących mieszkańców. Budynek należy wyremontować i zmodernizować oraz uporządkować i zagospodarować tereny wokół świetlicy na tereny rekreacyjno-sportowe.

Najlepszym i najważniejszym jest dla nas realizacja zadań poprawiających warunki życia mieszkańców oraz dających szansę na rozwój sołectwa. Zacząć chcemy od tego, co już dobrze funkcjonuje, co do tej pory nas łączy. Ważnym celem dla naszej społeczności jest zapewnienie dzieciom i młodzieży, jak również i ich rodzicom, warunków do wspólnego i efektywnego spędzania wolnego czasu. Jest to ważne dla rozwoju fizycznego jak też emocjonalnego. Dlatego głównym celem w 2011 roku będzie przebudowa, remont i zmiana aranżacji wnętrza naszej świetlicy wiejskiej. Chcemy stworzyć w niej miejsce szkoleń, kursów, nie tylko dla młodzieży, ale i dorosłych (kursy przedsiębiorczości, nauka języków obcych, korzystanie z Internetu (pracowania internetowa), podnoszenie kwalifikacji zawodowych, rozwój zainteresowań i hobby mieszkańców, działalność np. koła gospodyń wiejskich.

Zabytki

W miejscowości nie znajdują się zabytki wpisane do rejestru zabytków i ujętych w wojewódzkiej ewidencji zabytków.

3. Analiza SWOT

DIAGNOZA MOŻLIWOŚCI ROZWOJOWYCH MIEJSCOWOŚCI

Przeprowadzenie tzw. analizy SWOT jest jednym z czynników umożliwiających podjęcie prawidłowej decyzji na podstawie posiadanych informacji. Umożliwia usystematyzowanie danych dotyczących projektu i podpowiada kierunki rozwiązań. Przeprowadzenie jej jest niezbędne do prawidłowej oceny sytuacji.

1. SILNE STRONY - ATUTY ROZWOJU SOŁECTWA

- atrakcyjne położenie w malowniczej okolicy, w urozmaiconym krajobrazowo otoczeniu, wśród lasów
- lokalizacja na terenie sołectwa świetlicy wiejskiej- ośrodka życia społecznego,
- duża atrakcyjność zasobów przyrodniczych w okolicy wsi
- możliwość zagospodarowania terenu w centrum miejscowości przy istniejącej świetlicy,
- zgrana zżyta społeczność,

2. SŁABE STRONY - CZYNNIKI OGRANICZAJĄCE ROZWÓJ SOŁECTWA

- niewystarczające zagospodarowanie terenów położonych w centrum miejscowości ,
- brak odpowiedniej do potrzeb infrastruktury rekreacyjnej i sportowej dla młodzieży,
- brak łatwego i wygodnego dostępu do internetu,
- brak odpowiedniej infrastruktury turystycznej
- niewystarczająca promocja walorów miejscowości i jej otoczenia.

3. SZANSE I OKAZJE –

MOŻLIWOŚCI ROZWOJU SOŁECTWA, WYNIKAJĄCE Z OTOCZENIA

- możliwość stworzenia atrakcyjnego krajobrazowo, wygodnego i bliskiego naturze miejsca zamieszkania w przyjaznym środowisku społecznym- aktywnym i

zaangażowanym, jako alternatywy dla zdegradowanych przestrzennie i społecznie przestrzeni np. podmiejskich

- współpraca z gminą przy realizacji strategii rozwojowej ,
- sprzyjająca polityka regionalna, w tym adresowana do rozwoju obszarów wiejskich, ze strony rządu i władz wojewódzkich, uczestnictwo m.in. w Programie Rozwoju Obszarów Wiejskich
- popyt w Polsce i Europie na usługi turystyczne, oparte o zasoby przyrodnicze oraz walory kulturowe

4. ZAGROŻENIA - CZYNNIKI NIESPRZYJAJĄCE, WYNIKAJĄCE Z OTOCZENIA

- niewystarczające fundusze na dalszy rozwój infrastruktury technicznej i komunikacyjnej, a także na właściwe zagospodarowanie terenów ważnych dla wizerunku miejscowości i funkcjonowania jej społeczności
- silna konkurencja regionów wysoko uprzemysłowionych;
- emigracja młodych mieszkańców.

Szans na rozwój miejscowości Starowieś należy upatrywać głównie w rozwoju społeczności lokalnej, zwiększaniu zaangażowania mieszkańców w sprawy wsi, większej integracji i podejmowaniu wspólnych działań na rzecz miejscowości. Wsparciem dla tych inicjatyw mogą być środki pozyskiwane na rozwój miejscowości w wymiarze infrastrukturalnym, które ułatwią życie społeczności lokalnej, zmniejszą różnicę pomiędzy terenami wiejskimi a miastem.

Kolejną szansą jest rozwój turystyki. Położenie miejscowości – oddalenie od skupisk ludności, szlaki rowerowe prowadzące przez miejscowość, czyste środowisko, dają możliwość rozwinięcia agroturystyki.

To co jest szansą może stanowić zagrożenie. Oddalenie miejscowości, brak przemysłu i miejsc pracy może powodować pozostawienie na uboczu prowadzonych inwestycji, odpływ młodych ludzi w poszukiwaniu pracy i godnego poziomu życia.

4. Opis planowanych zadań inwestycyjnych i przedsięwzięć aktywizujących społeczność lokalną w okresie co najmniej 7 lat od dnia przyjęcia planu odnowy miejscowości.

Lp.	Nazwa zadania	Cel	Przeznaczenie	Harmonogram realizacji	Kwota końcowa	Źródła dofinansowania
1.	Remont świetlicy wiejskiej w Starowsi	- podniesienie standardu życia społeczno – kulturalnego mieszkańców wsi Starowieś, poprzez wyremontowanie świetlicy wiejskiej	Świetlica wiejska	2011-2017	150 000,00 zł	Urząd Gminy Środki UE
2.	Wyposażenie świetlicy wiejskiej w Starowsi	- poprawa warunków spędzania wolnego czasu mieszkańców	Świetlica wiejska	2011-2017	40 000,00 zł	Urząd Gminy Środki UE
3.	Zagospodarowanie terenu wokół świetlicy dla potrzeb mieszkańców jako teren rekreacyjno-wypoczynkowy (ogrodzenie terenu).	- uatrakcyjnienie miejsca spędzania wolnego czasu mieszkańcom	Teren wokół świetlicy wiejskiej	2012-2017	30 000,00 zł	Urząd Gminy Środki UE
4.	Poprawa wyglądu terenu sołectwa oraz gospodarstw prywatnych	- poprawa atrakcyjności turystycznej miejscowości	Teren wsi Starowieś	2012-2017	20 000,00 zł	Urząd Gminy Środki UE
5.	Stworzenie estetycznych przestrzeni publicznych, np. place, chodniki, ławki.	- poprawa atrakcyjności turystycznej miejscowości	Teren wsi Starowieś	2013-2017	100 000,00 zł	Urząd Gminy Środki UE

5. Opis i charakterystyka obszarów o szczególnym znaczeniu dla zaspokojenia potrzeb mieszkańców, sprzyjających nawiązywaniu kontaktów społecznych, ze względu na ich położenie oraz cechy funkcjonalno- przestrzenne.

W miejscowości Starowieś obszarem o szczególnym znaczeniu dla zaspokajania potrzeb mieszkańców jest świetlica i tereny wokół budynku. Jest to ważne miejsce dla mieszkańców sołectwa Starowieś. Odnowiona świetlica ma służyć wszystkim mieszkającym w sołectwie ale także mieszkańcom całej gminy Boćki. Mieszkańcy wsi spotykają się w świetlicy podczas różnych uroczystości, tj. choinka, Sylwester i innych uroczystościach lokalnych.

W tradycji wsi ukształtowało się zachowanie zbiorowe mieszkańców polegające na spontanicznych spotkaniach po zakończonych zebraniach wiejskich czy też nabożeństwach w kościele. Ludzie spotykają się w małych grupach i rozmawiają.

Remont świetlicy wymaga przeprowadzenia prac, które przyczynią się do poprawy stanu technicznego budynku. Eksploatacja, od lat nie przeprowadzany remont, to wszystko odbiło się na wizerunku świetlicy. Dzięki realizacji projektu świetlica stanie się miejscem estetycznym, zadbanym. Będzie wizytówką całej miejscowości.

Przewodniczący Rady Gminy

Krzysztof Bazylewski